

L'enquête de conjoncture de Bank Al-Maghrib au titre du mois d'avril fait ressortir une stagnation de la production et une hausse des ventes, avec un taux d'Utilisation des Capacités de production (TUC) qui se serait stabilisé à 79%.

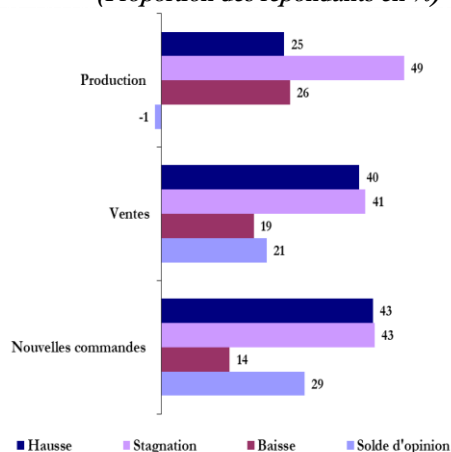
Ainsi, la production aurait enregistré une hausse dans la « mécanique et métallurgie » et dans le « textile et cuir » et une stagnation dans l'« agroalimentaire » et une baisse dans la « chimie et parachimie ».

Pour leur part, les ventes auraient progressé dans la « mécanique et métallurgie » et dans la « chimie et parachimie » et auraient reculé dans l'« agroalimentaire » et le « textile et cuir ». Par destination, les ventes globales auraient augmenté aussi bien sur le marché local qu'étranger.

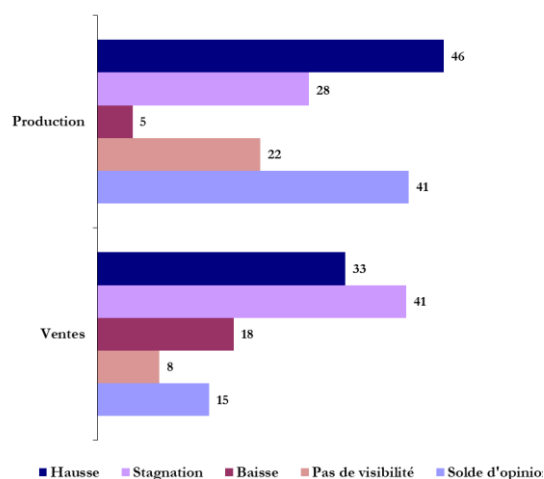
De même, les commandes auraient enregistré un accroissement, recouvrant une progression dans la « chimie et parachimie » et dans la « mécanique et métallurgie », une stagnation dans l'« agroalimentaire » et une baisse dans le « textile et cuir ». Pour leur part, les carnets de commandes se seraient situés à un niveau inférieur à la normale dans toutes les branches à l'exception de la « mécanique et métallurgie » où ils se seraient situés à un niveau supérieur à la normale.

Pour les trois prochains mois, les industriels anticipent une hausse de la production et des ventes dans toutes les branches à l'exception de la « chimie et parachimie » où ils s'attendent à une baisse des ventes. Toutefois, plus d'une entreprise sur cinq exprime globalement des incertitudes quant à l'évolution future de la production.

Graphe 1 : Principaux résultats
(Proportion des répondants en %)



Graphe 2 : Anticipations pour les trois prochains mois
(Proportion des répondants en %)



L'enquête a été menée du 1^{er} au 29 mai 2025. Les résultats sont établis sur la base d'un taux de réponse de 63%.

En octobre 2018, l'échantillon de l'enquête mensuelle de conjoncture de Bank Al-Maghrib a fait l'objet d'une révision. Celle-ci a été opérée de manière à assurer la comparabilité des résultats d'un mois à l'autre.

Les résultats de l'enquête sont synthétisés sous forme de soldes d'opinion représentant la différence entre le pourcentage de réponses "Hausse" ou "Supérieur à la Normale" et le pourcentage de réponses "Baisse" ou "Inférieur à la Normale". A titre d'exemple, un solde d'opinion de 2 relatif à la production industrielle signifie que le pourcentage d'entreprises indiquant une amélioration de leur production est supérieur de 2 points à celui des entreprises indiquant une baisse.

Tableau 1 : Résultats globaux

	Part des répondants et solde d'opinion (%)									
	Mars 2025					Avril 2025				
	Hausse	Stagnation	Baisse	Pas de visibilité	SO*	Hausse	Stagnation	Baisse	Pas de visibilité	SO*
Evolution de la production										
par rapport au mois précédent	41	48	11		31	25	49	26		-1
au cours des trois prochains mois	30	29	19	22	10	46	28	5	22	41
Evolution des nouvelles commandes	25	49	26		-1	43	43	14		29
Evolution des ventes										
par rapport au mois précédent	39	42	19		20	40	41	19		21
au cours des trois prochains mois	33	33	16	17	17	33	41	18	8	15
Evolution des prix des produits finis										
par rapport au mois précédent	13	85	2		11	10	72	18		-8
au cours des trois prochains mois	23	64	0	14	23	21	64	4	11	17

	Mars 2025					Avril 2025				
	Sup. à la normale	Normal	Inf. à la normale	Non concerné	SO*	Sup. à la normale	Normal	Inf. à la normale	Non concerné	SO*
Niveau des carnets de commandes	18	66	16	0	2	16	61	22	0	-6
Niveau des stocks de produits finis	7	83	6	4	1	7	83	6	4	1

(*) SO : Solde d'opinion (différence entre le pourcentage des réponses "Hausse" ou "Supérieur à la Normale" et le pourcentage des réponses "Baisse" ou "Inférieur à la Normale")

Tableau 2 : Résultats par branche d'activité

	Industries agro-alimentaires					Industries textile et cuir					Industries chimiques et parachimiques					Industries mécaniques et métallurgiques				
	H*	S	B	PV	SO	H	S	B	PV	SO	H	S	B	PV	SO	H	S	B	PV	SO
Evolution de la production																				
par rapport au mois précédent	31	41	27		4	22	67	11		11	10	49	40		-30	46	45	9		37
au cours des trois prochains mois	34	29	6	31	29	30	54	0	15	30	46	31	8	16	38	70	13	0	17	70
Evolution des nouvelles commandes	31	38	30		2	20	47	32		-12	49	43	8		41	63	33	4		59
Evolution des ventes																				
par rapport au mois précédent	23	47	31		-8	27	35	38		-10	45	38	16		29	58	33	8		50
au cours des trois prochains mois	39	34	17	10	23	42	30	16	12	26	20	42	31	7	-11	49	48	0	3	49
Evolution des prix des produits finis																				
par rapport au mois précédent	7	91	2		6	8	89	3		5	0	63	37		-37	38	50	11		27
au cours des trois prochains mois	17	67	2	14	15	2	55	7	37	-5	35	56	8	1	27	3	82	0	15	3

	Industries agro-alimentaires					Industries textile et cuir					Industries chimiques et parachimiques					Industries mécaniques et métallurgiques				
	Sup. N*	N	Inf. N	NC	SO	Sup. N	N	Inf. N	NC	SO	Sup. N	N	Inf. N	NC	SO	Sup. N	N	Inf. N	NC	SO
Niveau des carnets de commandes	5	80	12	1	-6	12	40	47	0	-34	9	53	38	0	-29	51	45	4	0	46
Niveau des stocks de produits finis	14	66	15	5	-1	10	75	8	6	2	4	93	3	0	2	2	84	1	12	1

(*) H : Hausse ; S : Stagnation ; B : Baisse ; PV : Pas de Visibilité ; Sup.N : Supérieur à la normale ; N : Normal ; Inf. N : Inférieur à la normale ; NC : Non Concerné

Industries agro-alimentaires

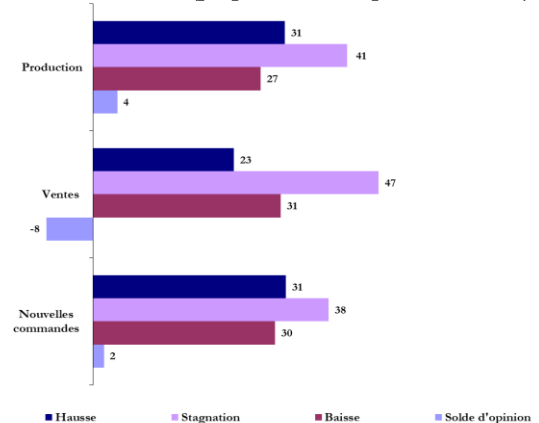
En avril 2025, la production de la branche « agroalimentaire » aurait stagné et le TUC se serait situé à 70%.

En revanche, les ventes se seraient repliées, recouvrant une baisse sur le marché local et une hausse des expéditions à l'étranger.

Pour leur part, les commandes auraient affiché une stagnation, avec un carnet qui se serait situé à un niveau inférieur à la normale.

Pour les trois prochains mois, les chefs d'entreprises s'attendent à une hausse de la production et des ventes. Cependant, 31% des industriels déclarent des incertitudes quant à l'évolution future de la production.

Graphe 3 : Principaux indicateurs des industries agro-alimentaires (proportion des répondants en %)



Industries textile et cuir

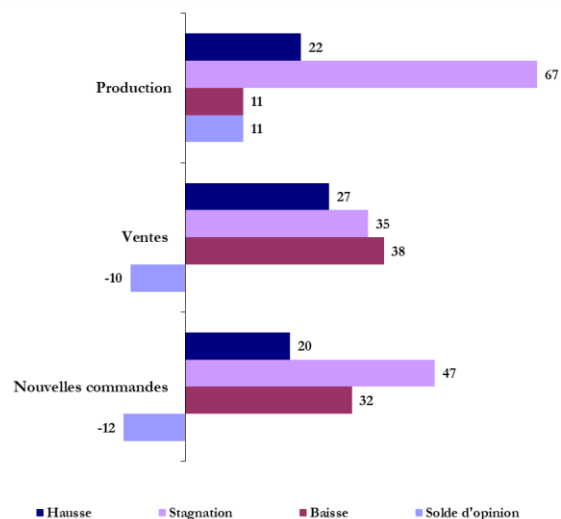
La production de la branche « textile et cuir » aurait enregistré une hausse, en avril 2025, reflétant une progression dans l'«industrie de l'habillement et des fourrures» et dans l'«industrie du cuir et de la chaussure» et une baisse dans l'«industrie textile». Dans ces conditions, le TUC se serait établi à 81%.

Pour leur part, les ventes auraient reculé aussi bien sur le marché local qu'étranger. Par sous-branche, elles auraient baissé dans toutes les branches à l'exception de l'«industrie du cuir et de la chaussure» où elles auraient progressé.

De même, les commandes auraient affiché un repli, recouvrant une baisse dans l'«industrie de l'habillement et des fourrures» et une hausse dans l'«industrie textile» et dans l'«industrie du cuir et de la chaussure». Les carnets de commandes se seraient, pour leur part, situés à un niveau inférieur à la normale.

Pour les trois prochains mois, les industriels s'attendent à une hausse de la production et des ventes.

Graphe 4 : Principaux indicateurs des industries textile et cuir (proportion des répondants en %)



Industries chimiques et parachimiques

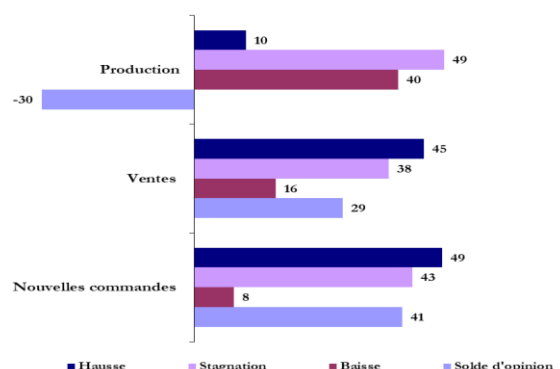
La production de la « chimie et parachimie » aurait affiché, en avril 2025, un recul et le TUC se serait établi à 75%.

En revanche, les ventes auraient augmenté tant sur le marché local qu'étranger.

De même, les commandes auraient progressé avec un carnet qui se serait situé à un niveau inférieur à la normale.

Pour les trois mois à venir, les entreprises anticipent une hausse de la production et une baisse des ventes.

Graphe 5 : Principaux indicateurs des industries chimiques et para-chimiques (proportion des répondants en %)



Industries mécaniques et métallurgiques

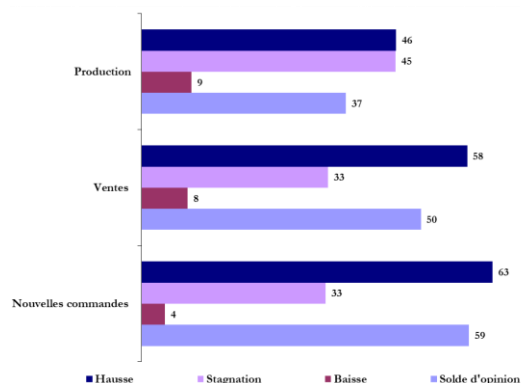
En avril 2025, la production de la « mécanique et métallurgie » aurait progressé et le TUC se serait établi à 86%.

De même, les ventes se seraient accrues aussi bien sur le marché local qu'étranger.

Aussi, les commandes auraient augmenté, avec des carnets qui se seraient situés à un niveau supérieur à la normale.

Pour les trois prochains mois, les industriels anticipent une hausse de la production et des ventes.

Graph 6 : Principaux indicateurs des industries mécaniques et métallurgiques (proportion des répondants en %)



Bank Al-Maghrib

Angle Avenue Benberka et Avenue Annakhil, Hay Ryad - Rabat - Maroc

T é l. (212) 5 37 57 41 04 • F a x (212) 5 37 57 41 11/12

www.bkam.ma

Dépôt légal : 2007 / 0028

Note technique de l'enquête

L'enquête mensuelle de conjoncture industrielle de Bank Al-Maghrib qui a reçu le visa du Comité de Coordination des Etudes Statistiques (CO.CO.E.S) N° 19-07-06-03, est une enquête d'opinion menée auprès d'un échantillon représentatif comprenant près de 400 entreprises industrielles.

Les résultats de l'enquête sont pondérés en utilisant les chiffres d'affaires des entreprises du secteur industriel se rapportant à l'exercice 2016.

L'objectif de l'enquête est de disposer de données dans des délais courts permettant une évaluation de la conjoncture industrielle. Lancée au début de chaque mois, l'enquête recueille les appréciations des chefs d'entreprises sur l'évolution de leur activité par rapport au mois précédent et par rapport au même mois de l'année précédente, ainsi que leurs anticipations quant à son évolution à court terme. Ces données synthétisées ne sont pas corrigées des variations saisonnières.

Pour en savoir plus, voir la [méthodologie](#) et le [calendrier de publication](#) disponibles sur le site de Bank Al-Maghrib.